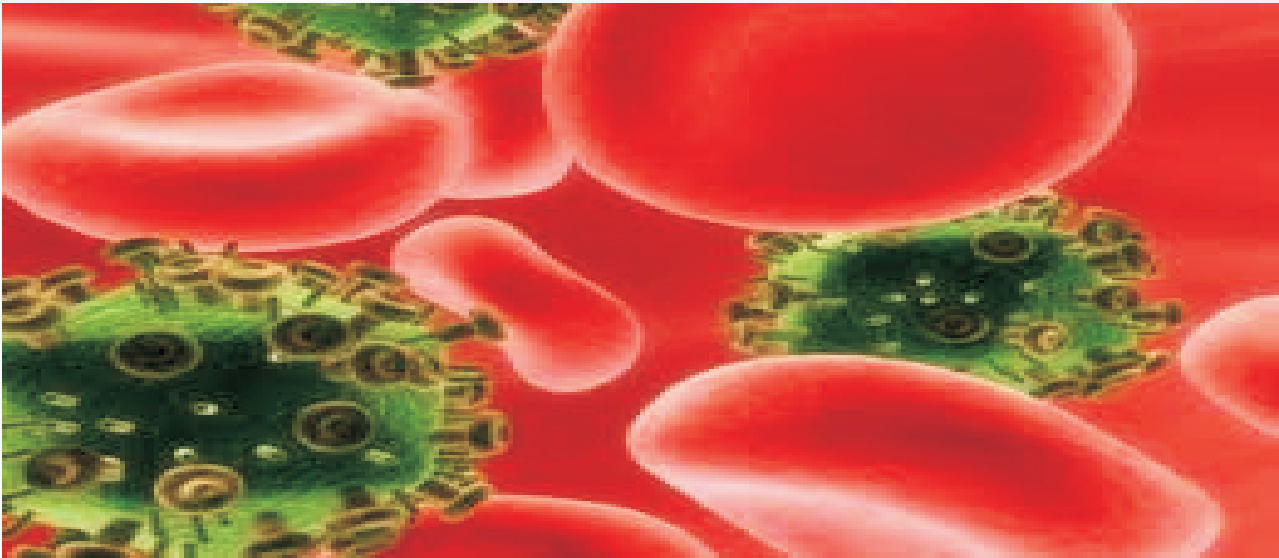




La charge virale

La charge virale est le terme utilisé pour décrire la quantité de VIH qui se trouve dans votre sang. Plus vous avez de VIH dans le sang (plus votre charge virale est élevée), plus votre taux de CD4 chutera, et plus vous courez le risque de tomber malade.

Les examens de charge virale mesurent la quantité du matériel génétique du VIH dans le sang. Les résultats d'un examen de charge virale sont exprimés sous la forme du nombre de copies de VIHARN dans un millilitre de sang.



LA CHARGE VIRALE SANS UN TRAITEMENT ANTIRÉTROVIRAL

Si vous ne prenez pas de traitement contre le VIH, votre charge virale devra être contrôlée régulièrement.

En effet, le niveau de votre charge virale peut fournir des informations importantes sur la façon dont le VIH risque d'affecter votre santé.

Parmi les personnes dont le taux de cellules CD4 est semblable, celles qui ont une charge virale élevée ont tendance à perdre plus vite leurs cellules CD4 et à tomber plus rapidement malade.

Les vaccins, comme par exemple le vaccin contre la grippe, et les infections peuvent conduire à une augmentation provisoire de la charge virale. Même si votre charge virale double, ce n'est pas forcément significatif.

Par exemple, une augmentation de 5 000 à 15 000 ne devrait pas vous inquiéter si vous n'êtes pas sous traitement. Mais une augmentation de 5 000 à 25 000 est significative. Elle représente cinq fois plus de virus dans votre sang qu'au cours de votre dernier examen de charge virale.

LA CHARGE VIRALE LORSQUE VOUS PRENEZ UN

TRAITEMENT ANTI-VIH

Votre charge virale devrait commencer à chuter une fois le traitement commencé. Votre charge virale devrait descendre à un niveau indétectable trois à six mois après avoir commencé le traitement.

Votre charge virale sera contrôlée tous les trois à six mois, en même temps que votre taux de cellules CD4.

UNE CHARGE VIRALE INDÉTECTABLE

Tous les examens de charge virale ont un seuil de détection en dessous duquel ils ne peuvent plus détecter le VIH de façon fiable. Les examens actuels ont une limite minimum de détection de 40 à 50 copies/ml. Si votre charge virale est inférieure à 40 ou 50, elle est dite indétectable.

Pourquoi est-ce bien d'avoir une charge virale indétectable?

Une charge virale indétectable est désirable pour plusieurs raisons :

- Réduction des risques de maladies dues au VIH ;
- Réduction également des risques d'autres maladies graves ;



- Risques de résistance du VIH aux médicaments sont très petits;
- Réduction des risques de transmission du VIH à une autre personne.

UNE CHARGE VIRALE DÉTECTABLE LORSQUE VOUS SUIVEZ UN TRAITEMENT ANTIRÉTROVIRAL

Si vous suivez un traitement contre le VIH et que votre charge virale devient indétectable, puis redevient détectable dans des examens ultérieurs, vous aurez probablement besoin de changer de traitement.

Une charge virale détectable lorsque vous êtes sous traitement antirétroviral peut signifier que votre VIH deviendra résistant non seulement aux médicaments que vous prenez, mais aussi à d'autres médicaments similaires.

LES TESTS DE RÉSISTANCE

Avant de commencer le traitement antirétroviral ou de changer vos médicaments à cause d'une charge virale détectable, on devrait normalement vous faire un test de résistance.

Ce sont des analyses sanguines qui permettent d'identifier les

médicaments antirétroviraux les plus susceptibles de marcher dans votre cas.

LA CHARGE VIRALE ET LA TRANSMISSION SEXUELLE DU VIH

Si votre charge virale sanguine est élevée, elle risque de l'être également dans le sperme ou dans les sécrétions vaginales. Les personnes dont la charge virale est élevée sont plus infectieuses par rapport aux autres.

LA CHARGE VIRALE ET LA TRANSMISSION DU VIH DE LA MÈRE À L'ENFANT

Le traitement antirétroviral est très efficace pour éviter la transmission du VIH de la mère à l'enfant.

Si votre charge virale est indétectable pendant votre grossesse et au moment de l'accouchement, les risques de transmission du VIH à votre enfant sont très bas, mais il est extrêmement important de contrôler votre santé, votre charge virale et celle de votre bébé pendant votre grossesse et après l'accouchement.

Réf. Bibliographique : www.aidsmap.com/ *Le taux de cellules CD4, la charge virale et autres tests.*

© eCentre Convivial / Mars 2018
www.ecentreconvivial.org

